

Enquête et étude de trafic dans le cadre du projet de contournement de BEYNAC-ET-CAZENAC



Août 2017



SOMMAIRE :

1. La zone d'étude, Beynac-et-Cazenac
2. Jeudi 3 août 2017, conditions de circulation
3. Enquête par Relevés de Plaques Minéralogiques (R.P.M)
4. Temps de parcours
5. Comparaison étude Sormea 2016 et 2017
6. Conclusion
7. Annexe : Comptages CD 24



1. La zone d'étude : Beynac-et-Cazenac



La zone d'étude et Beynac-et-Cazenac :

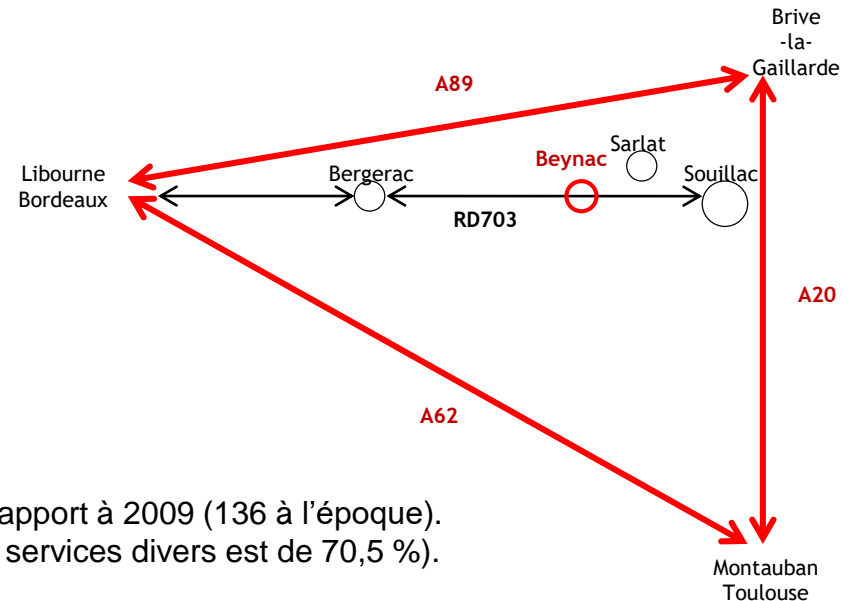
La RD703 constitue l'axe principal de communication de liaison directe, d'Est en Ouest, entre Souillac (connexion à l'A20) et Bergerac en passant par Sarlat-la-Canéda (tronçon RD 704_RD 57).

Le bassin de vie de Sarlat voit sa population augmenter régulièrement (flux migratoire positif) grâce à sa position située hors des grandes villes (attraction des actifs de plus de 30 ans et des retraités mais départ des populations jeunes).

Le tourisme occupe une place particulière et importante (patrimoine architectural et gastronomique, sites classés...).

Le volume d'échange domicile-travail avec l'intérieur du territoire est plus fort qu'avec l'extérieur.

La santé, l'action sociale, l'administration locale, le commerce et les services de proximité regroupent 60 % des emplois du bassin.



Beynac-et-Cazenac : un village à vocation touristique

555 habitants ont été recensés en 2014 (Source INSEE)

409 logements sont répartis de la façon suivante :

> 62,3 % de résidences principales.

> 36 % de résidences secondaires.

> 1,7 % de logements vacants.

Le nombre d'emplois dans la zone s'élève à 131, en légère baisse par rapport à 2009 (136 à l'époque).

Le nombre d'établissements actifs s'élève à 88 (la part du commerce et services divers est de 70,5 %).

Le nombre d'actifs de 15 ans ou plus ayant un emploi et résident dans la zone s'élève à 192 :

> 78 travaillent dans la commune.

> 114 travaillent dans une autre commune.

> 82,3% des actifs de 15 ans ou plus ayant un emploi se rendent au travail en voiture (**camion, fourgonnette**).

> Le taux de chômage des 15 ans et plus s'élève en 2014 à 15,2 %.



Vie locale :

La commune dispose d'une école élémentaire. Origine des 48 élèves :

> 50% de Vézac

> 25% de Beynac-et-Cazenac

> 25% de Saint-Vincent-de-Cosse

2 minibus (depuis Beynac-et-Cazenac et depuis Vézac) assurent le transport scolaire vers cet établissement.

2 bus assurent le transport scolaire en direction du collège de Saint-Cyprien et du collège/lycée de Sarlat-la-Canéda.

On note la présence d'une « supérette » en bordure de la RD703 et de nombreux petits commerces (boulangerie, tabac, produits artisanaux, pharmacie, la poste...).

On note la présence d'un camping (le Capeyrou) de 120 emplacements (à proximité, au moins 5 autres campings) et de 2 hôtels.

Places de stationnement :

Parking de la Balme (3 bus + 3 arrêts minute + 1 place PMR) : 90 places

Les Escarssols (1 place PMR + 1 emplacement TAXI) : 60 places

Le Crouzet 1 : 90 places

Le Crouzet 2 (gratuit, camping-car et bus) : 50 places

Parking du Château 1 (1 place PMR) : 40 places

Parking du Château 2 (3 bus) : 30 places

Place d'Alsace (3 bus) : 65 places

> Au total **425 places de stationnement.**

Le jour de l'enquête, le 03 août 2017, le parking de la Balme (en bordure de Dordogne) et le parking les Escarssols ont vu leur taux d'occupation avoisiner les 100 % entre 10h et 18h. En revanche, en dehors de cette plage horaire, le taux d'occupation oscillait entre 30 et 50%. Les autres parkings étaient peu occupés.

Nous avons pu observer une rotation difficile tout au long de la journée, notamment durant la période 10h-18h. La météo très ensoleillée et très chaude encourageait les touristes à rester sur place. On a d'ailleurs pu remarquer tout au long de la journée que les véhicules arrivés à partir de 10h étaient à 80% les mêmes à 16h. De plus, on note un très bon respect des règles de stationnement. : à peine 3 ou 4 véhicules garés de manière illicite sur toute la période.



▲ Services de la ville

★ Commerces

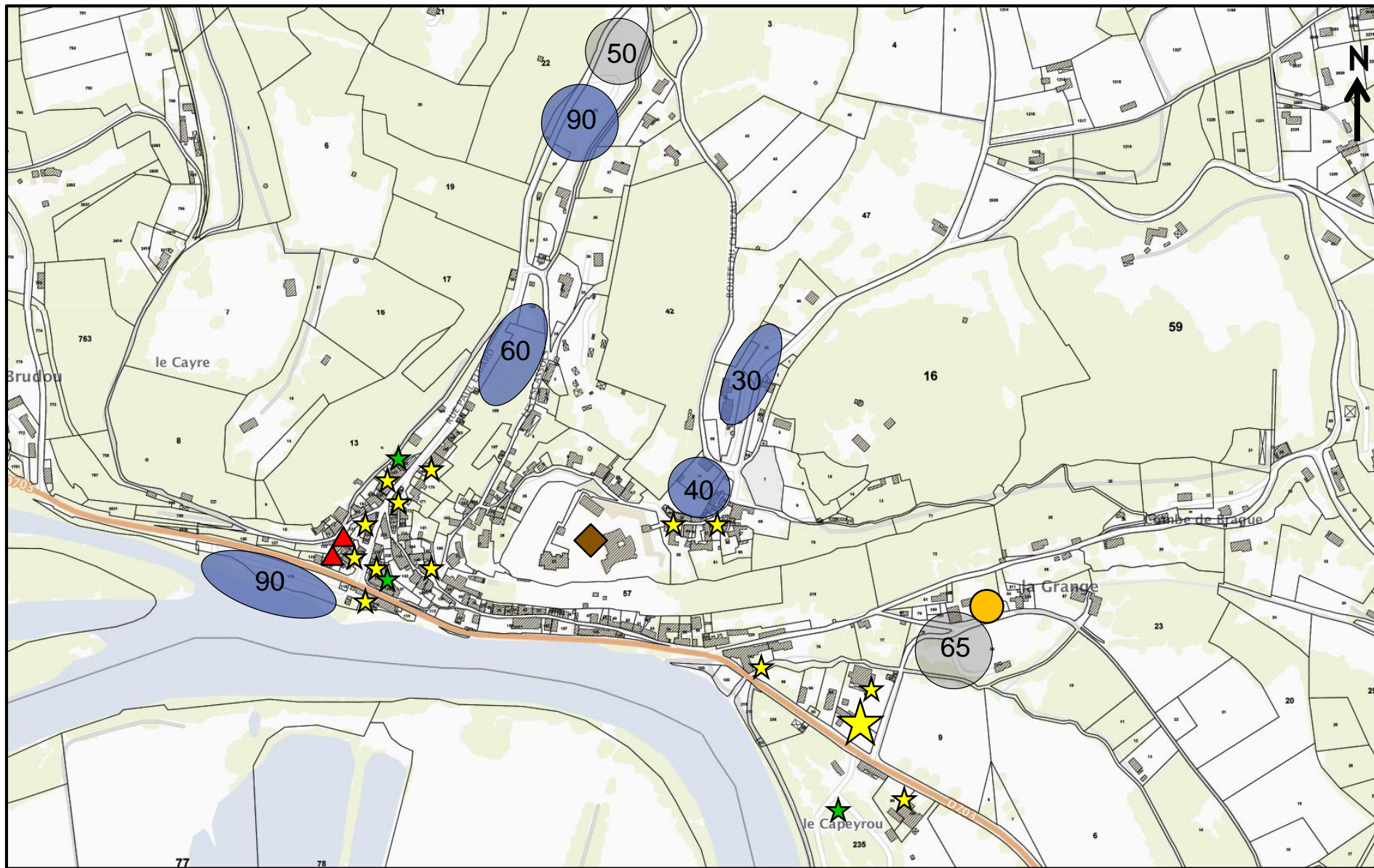
◆ Château (patrimoine)

○ Stationnement gratuit (nbre de places)

● Ecole

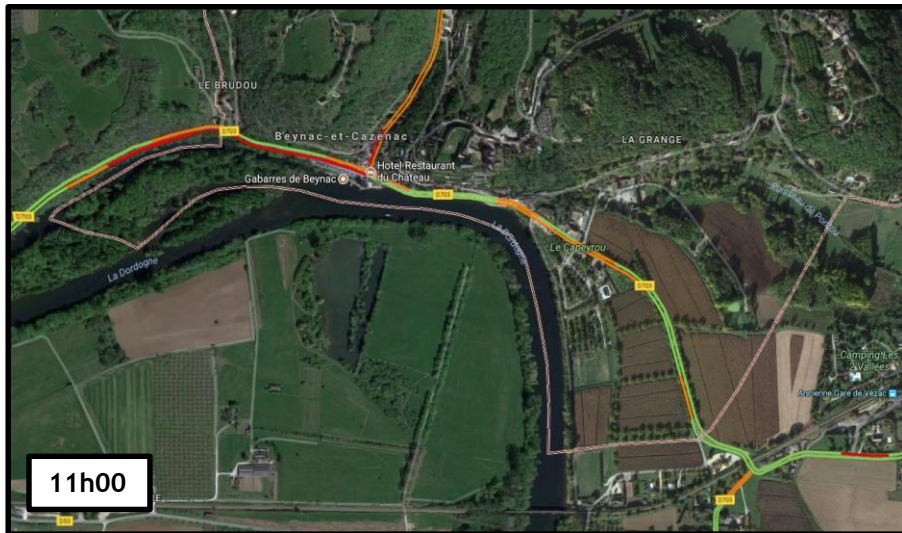
★ Hôtels, camping

● Stationnement payant (nbre de places)

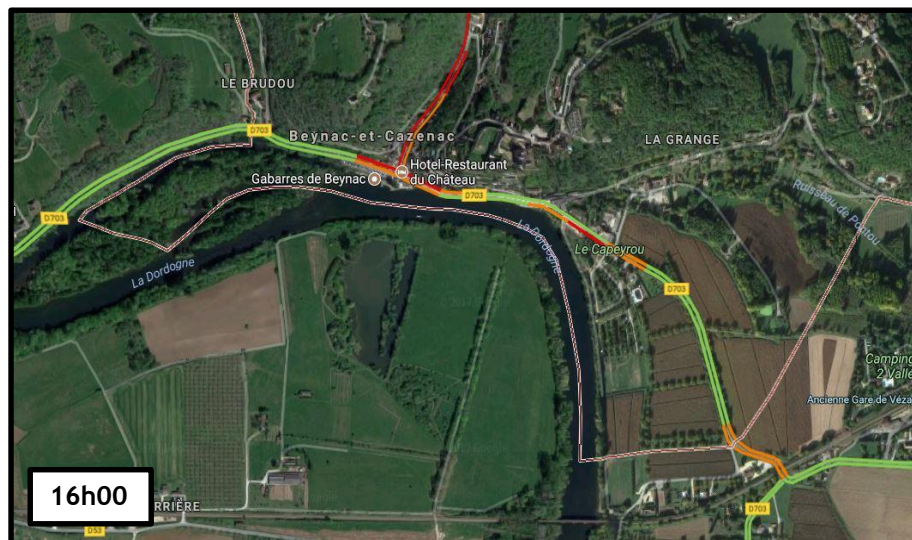




2. Jeudi 03 Août : Conditions de circulation




Conditions de circulation le Jeudi 03 Août 2017 à Beynac-et-Cazenac



Conditions de circulation le Jeudi 03 Août 2017 à Beynac-et-Cazenac




Météo Jeudi 03 Août 2017



Météo : jeudi 03 août 2017 à Beynac-et-Cazenac (*)

11 h



ECLAIRCIES

- Température minimale de la journée : **19.1°C**
- Température maximale de la journée : **30.1°C**
- Durée d'ensoleillement de la journée : **12h**
- Hauteur des précipitations : **0.0mm**

(*) Les données sont celles de la station de Gourdon, station de référence la plus proche de Beynac-et-Cazenac.

La journée du Jeudi a été particulièrement ensoleillée et chaude. Aucun nuage ni pluie comme lors de la précédente session, et des conditions optimales pour le bon déroulement de l'enquête.

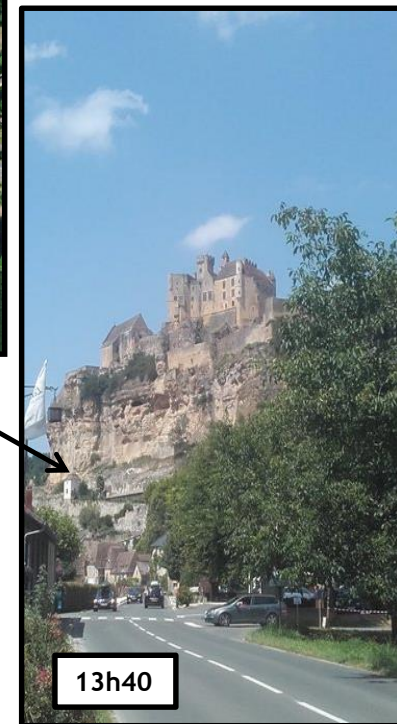


Une enquête par Relevés de Plaques Minéralogiques a été réalisée le Jeudi 03 Août 2017 entre 7h et 20h afin de :

- Comptabiliser le trafic de transit sur la RD703 (traversée de Beynac-et-Cazenac).
- Comptabiliser les trafics d'échange RD703 avec Beynac-et-Cazenac (échange entrant et sortant).

Jour de l'enquête R.P.M - Jeudi 03 août 2017 :

- Ce jour se situe en pleine période touristique (de nombreux touristes français et étrangers étaient présents).
- Cette journée estivale a été particulièrement ensoleillée et chaude.
- La température était comprise entre 25 et 35 degrés.
- Un accident qui s'est produit à 18h20 en plein centre-bourg de Beynac, sur l'axe principal, a eu pour conséquence de bloquer complètement une voie. Cela engendra la mise en place d'une circulation alternée pour faire circuler un maximum de véhicules, mais ce système ne fut pas suffisant du fait de l'heure de grande affluence, occasionnant de nombreuses remontées de files durant 40 minutes.





Relevé de fonctionnement de la zone d'étude :

A la différence des précédentes sessions, aucun travaux ne se présente au niveau de la zone d'étude. Dans l'ensemble, la circulation s'effectue de manière plutôt fluide au début de la matinée malgré une fréquentation importante. Néanmoins, à partir de 10h45 et jusqu'aux alentours de midi, des remontées de files importantes sont apparues dans le sens Saint-Vincent-de-Cosse => Beynac. La remontée de files s'élevait à ce moment à 1,6 km. Cela s'explique par l'arrivée massive de touristes pour la journée et surtout une giration difficile pour pénétrer sur le parking situé en bord de Dordogne, et notamment pour les 'tourne à gauche' sur le parking de la Balme. De plus, celui-ci étant totalement occupé à partir de 10 heures, les gens cherchant une place amplifiaient ce phénomène de blocage.

D'autres points noirs sont également à signaler:

- Des ralentissements sont répertoriés sur la sortie de Beynac en direction de Vézac à hauteur du pont ferroviaire; ralentissements engendrés par le transit de véhicules de gabarits supérieurs qui l'empruntent (bus, poids lourds et camionnettes de remontées de canoé). Les véhicules arrivant en face doivent ainsi leur céder le passage.
- Le passage, un peu plus étroit, à partir de l'Hôtel-Restaurant du Château en direction de Vézac, sur 350 mètres provoque également quelques faibles ralentissements lorsque des véhicules un peu plus grands empruntent ce passage du fait de l'étroitesse de la voirie.

Remontées de file entre 10h45 et 12h00





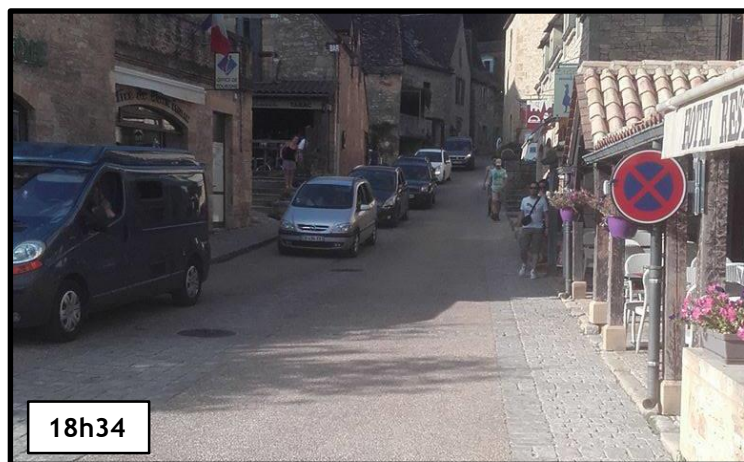
Relevé de fonctionnement de la zone d'étude :

Le carrefour entre la RD703 et la Rue de la Balme, à hauteur de la Poste est également un point difficile. En effet, aux heures de pointes, il est particulièrement difficile pour les véhicules provenant du centre-bourg d'effectuer la giration sur la RD703 notamment en direction de Vézac.

Le temps de parcours entre les 2 postes (1,6 km de distance) se situe autour de 4 à 5 minutes lors des heures « creuses ». En revanche, entre 10h45 et 12h, celui-ci oscillait entre 15 et 20 minutes. L'importance des flux constatés (VL, piétons et bus) élève ce temps de parcours notamment dans le sens Poste 2 => Poste 1 (cf. diapositive 15 pour l'emplacement des postes).

En termes de typologie de véhicules, on note un nombre de poids lourds plutôt faible comme l'atteste le tableau ci-dessous. Une plus grande proportion de véhicules est répertoriée de 7h à 13h pour une diminution constante ensuite jusqu'à 20h. Les quelques poids lourds traversant Beynac correspondent principalement à des sociétés locales. Les bus sont assez nombreux, période estivale oblige, notamment sur les Postes 1 Entrant et 1 Sortant. En effet, plusieurs centres de locations de canoé utilisent des bus afin d'acheminer leurs clients sur leurs lieux de départ et arrivée. De plus, les principales locations s'effectuent à proximité immédiate du parking de la Balme et les départs passent par le Poste 1, d'où la plus grande proportion sur ce poste.

Pour ce qui est des motos, leur impact sur le trafic est de manière générale faible. On a assisté principalement à un tourisme de passage avec des arrêts de courte durée, entre 1 heure et 2 heures. Le tableau ci-joint reprend le recensement des deux-roues. Quelques engins agricoles ont également été répertoriés ainsi que de nombreux vélos.



Postes	Nombre de deux-roues	Nombre de poids lourds
P1E	76	47
P1S	91	56
P2E	109	60
P2S	129	53



3. Enquête par Relevés de Plaques Minéralogiques (RPM)



L'enquête R.P.M. :

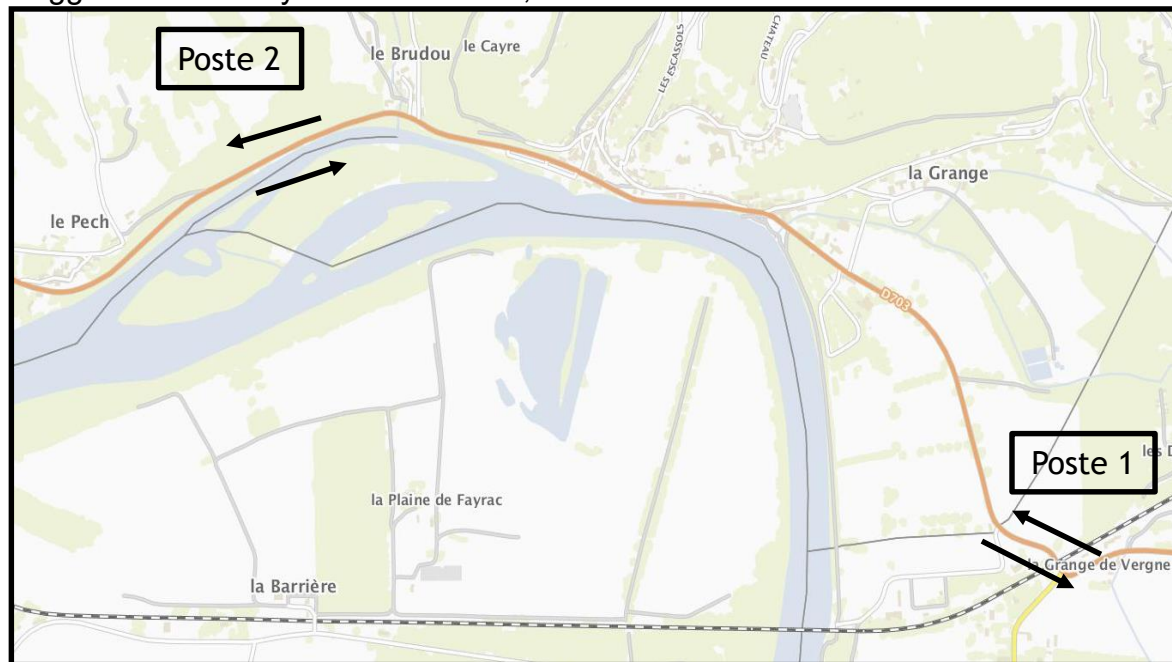
2 postes d'enquête ont été aménagés sur la RD703.

Poste 1 : au niveau du pont de la voie ferrée, côté auberge des Châteaux.

Poste 2 : au niveau des panneaux entrée/sortie d'agglomération Beynac-et-Cazenac, en direction de Saint-Vincent-de-Cosse.



Poste 1



Au niveau de chaque poste :

- Un enquêteur a relevé les véhicules se dirigeant en direction de Beynac-et-Cazenac.
- Un enquêteur a relevé les véhicules se dirigeant en direction de la sortie de la commune.

Une distinction entre les véhicules légers « VL », les poids-lourds « PL », et les bus « TC » a été réalisée.

Les deux roues ont également été comptabilisés à part.



Poste 2



Trafic de transit sur RD703, section comprise dans l'agglomération de Beynac-et-Cazenac :

Le trafic de transit représente tous les véhicules qui ont circulé d'un poste à l'autre dans un laps de temps de 0 à 15 minutes maximum (temps moyens autour de 6 à 7 minutes).

Exemple : Les automobilistes ont circulé sur la RD703 sans effectuer d'arrêt prolongé.

Le trafic de transit sera calculé au pas horaire.

Trafic d'échange depuis et vers la RD703 (depuis et vers les 2 entrées/sorties de Beynac-et-Cazenac sur RD703) :

Le trafic d'échange (entrant ou sortant) représente tous les véhicules qui ont circulé au niveau d'un poste uniquement (dans un seul sens de circulation).

Exemple : un véhicule a circulé au niveau du poste 1 en direction de Beynac-et-Cazenac et n'a pas été relevé au poste 2 après 15 minutes au maximum (échange entrant).

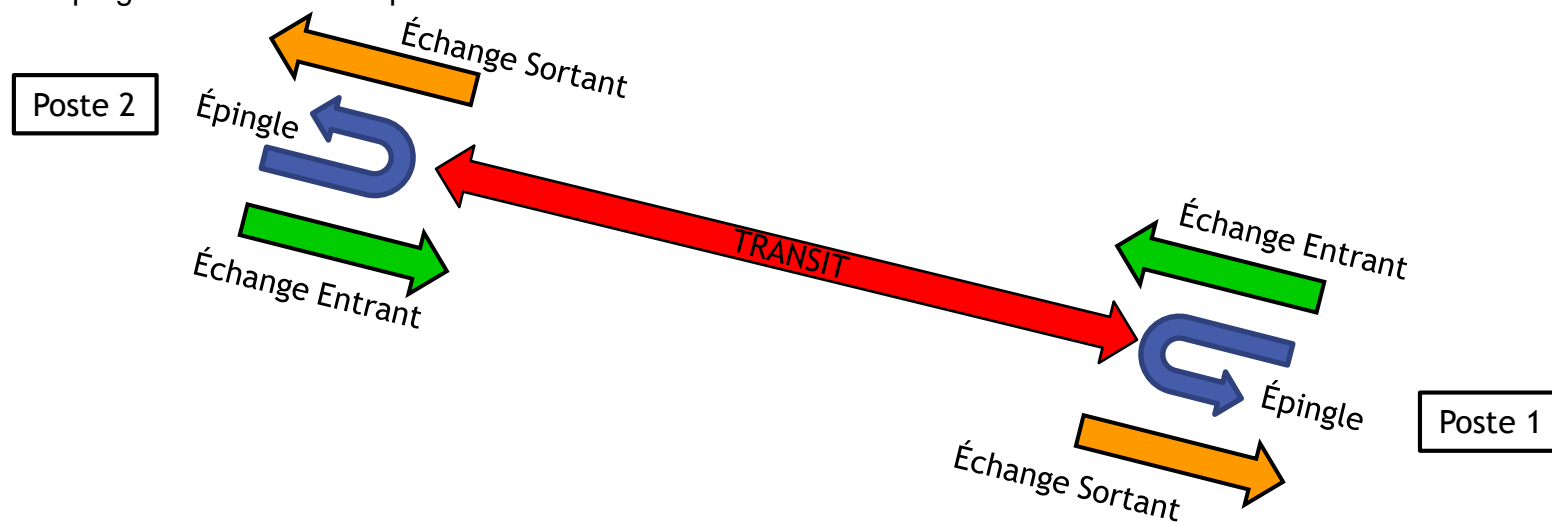
Les trafics d'échange seront calculés au pas horaire.

Le trafic en épingle depuis et vers la RD703 :

Le trafic en épingle représente tous les véhicules qui ont circulé dans les 2 sens de circulation au niveau du même poste d'enquête, sans passer par l'autre poste d'enquête et dans un laps de temps de 0 à 15 minutes maximum.

Exemple : un véhicule a circulé au niveau du poste 1 en direction de Beynac-et-Cazenac puis a de nouveau circulé au niveau du poste 1 dans le sens sortant de l'agglomération.

Le trafic en épingle sera calculé au pas horaire.





Résultat de l'enquête R.P.M. : trafics comptabilisés au niveau des postes d'enquête (sens entrant et sortant).

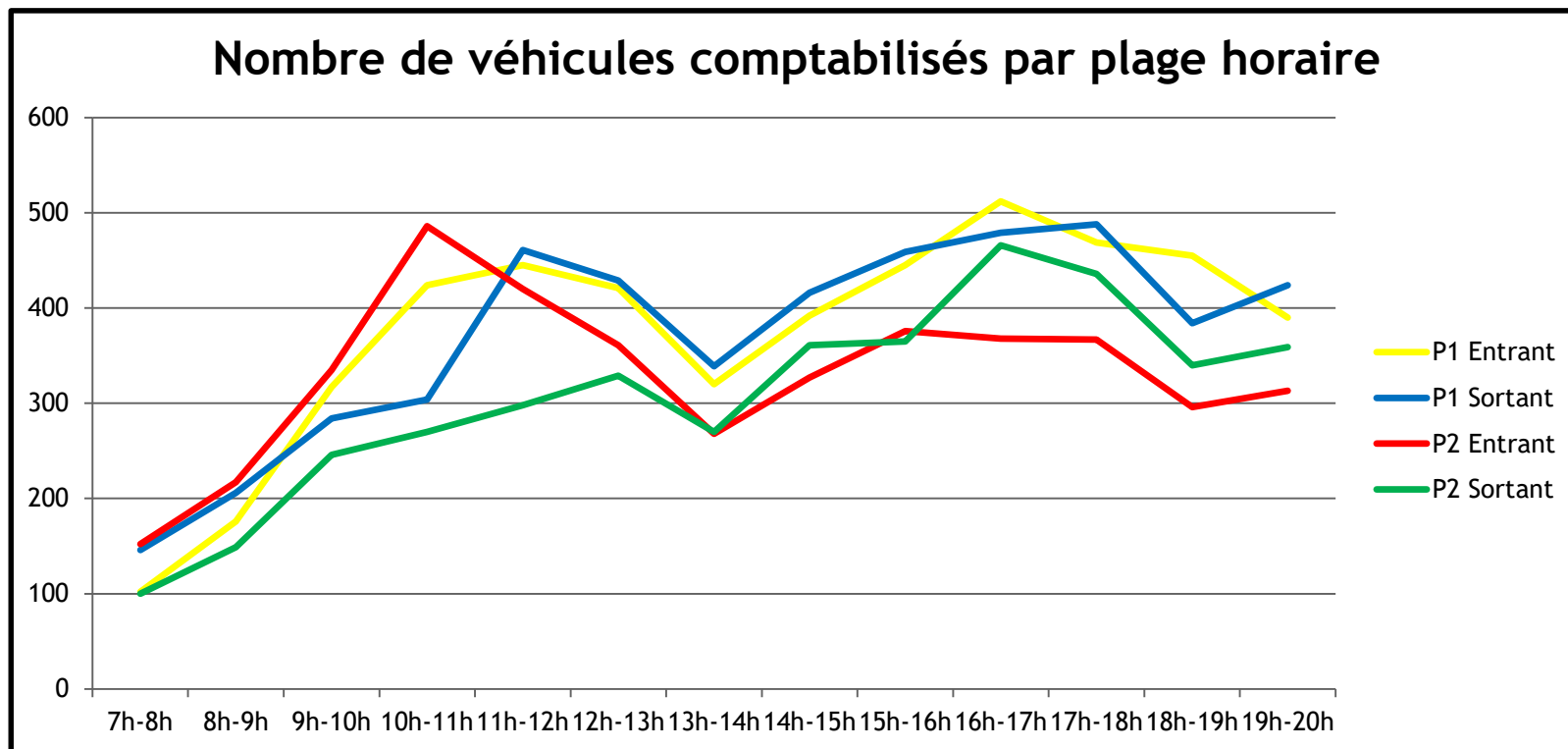
	7h-8h	8h-9h	9h-10h	10h-11h	11h-12h	12h-13h	13h-14h	14h-15h	15h-16h	16h-17h	17h-18h	18h-19h	19h-20h	7h-20h
P1 Entrant	102	176	317	424	445	421	320	392	445	512	469	455	390	4868
VL	98	169	309	412	438	409	313	384	428	505	459	452	389	4765
PL	4	7	7	8	2	4	2	5	4	2	1	1	0	47
BUS	0	0	1	4	5	8	5	3	13	5	9	2	1	56
P1 Sortant	146	206	284	304	461	429	339	416	459	479	488	384	424	4819
VL	140	202	273	291	449	416	331	406	445	469	477	381	422	4702
PL	6	4	8	6	7	7	4	3	3	3	3	0	2	56
BUS	0	0	3	7	5	6	4	7	11	7	8	3	0	61
P2 Entrant	152	217	335	486	420	361	268	327	376	368	367	296	313	4286
VL	145	210	325	473	409	353	259	318	369	362	360	295	309	4187
PL	7	7	6	7	7	4	7	3	3	4	3	0	2	60
BUS	0	0	4	6	4	4	2	6	4	2	4	1	2	39
P2 Sortant	100	149	246	270	298	329	270	361	365	466	436	340	359	3989
VL	95	142	236	261	293	321	264	352	352	462	432	339	357	3906
PL	5	7	9	7	2	3	3	6	6	2	1	1	1	53
BUS	0	0	1	2	3	5	3	3	7	2	3	0	1	30

De nombreux vélos (plus d'une centaine) ainsi que de nombreuses motos et quelques véhicules agricoles ont également été comptabilisés au cours de la journée au niveau de chacun des postes d'enquête et dans chaque sens de circulation (non représenté ici).

- D'après les valeurs recensées, on remarque que le poste 1 comptabilise sur la journée un plus grand nombre de véhicules (9 687 véhicules 2 sens confondus au poste 1 contre 8 275 véhicules au niveau du poste 2).
- Les valeurs relevées le 03 août 2017 sont plus de 2 fois supérieures à celles relevées lors de la session de mai 2017.
- La part des poids lourds et des bus est assez importante notamment concernant les bus pour le poste 1. En effet, de nombreux bus font la navette entre le centre de Beynac et la sortie de Beynac en direction de Vézac dans le cadre d'activités de canoé.



Résultat de l'enquête R.P.M. : trafics comptabilisés au niveau des postes d'enquête (sens entrant et sortant).



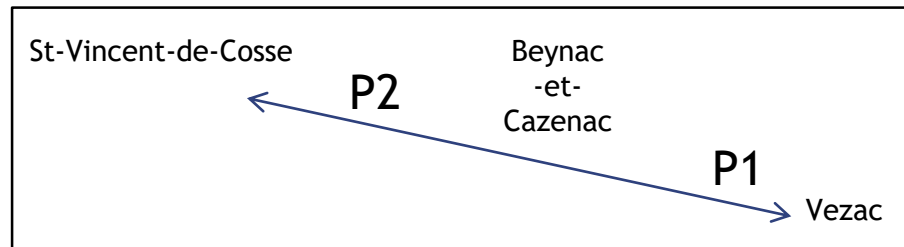
- Le matin (entre 7h et 11h), les trafics ont une tendance à la hausse.
- Entre 11h et 14h, on constate une tendance à la baisse qui va revenir à la hausse à partir de 14h et ce jusqu'à 16h.
- Le soir, la période 15h-18h comptabilise un plus grand nombre de véhicules (3 créneaux horaires aux flux plus élevés).
- Une certaine homogénéité d'ensemble est remarquable (évolutions quasi-similaires sur chacun des postes et valeurs comparables, sur toute la période).
- A partir de 18h, les premiers départs se font ressentir d'où une courbe qui remonte légèrement sur les postes sortants notamment.



Résultat de l'enquête R.P.M. :

Traffics de transit, d'échange et en épingle sur RD703 (section enquêtée) sur la période 7h à 20h.

Attention : origine et destination Beynac correspondent à la fois aux véhicules qui se sont arrêtés à Beynac (ou venant de Beynac) mais aussi aux véhicules qui ont circulé depuis et vers les 3 axes de circulation situés au nord de Beynac (la Grange, Campredon, le Brudou) en passant par un des postes.



7h-20h Tous Véhicules	P1 Sortant	P2 Sortant	Destination Beynac	Totaux
P1 Entrant	641	3116	1111	4868
P2 Entrant	3203	245	838	4286
Origine Beynac	975	628		1603
Totaux	4819	3989	1949	10757

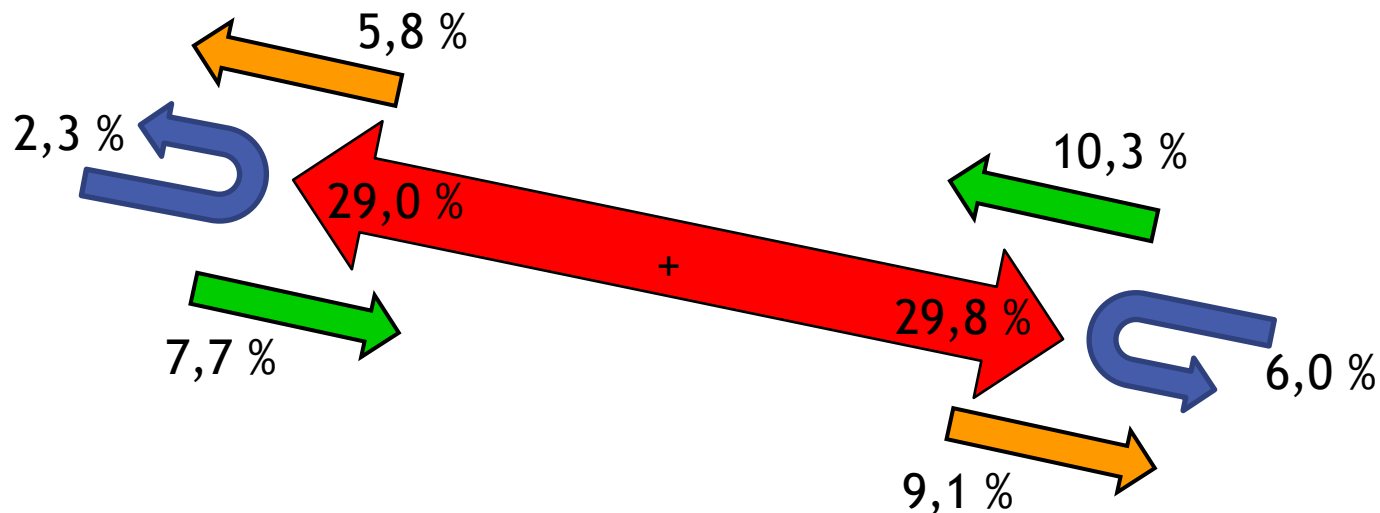
7h-20h (en %) Tous Véhicules	P1 Sortant	P2 Sortant	Destination Beynac	Totaux
P1 Entrant	6,0 %	29,0 %	10,3 %	45,3 %
P2 Entrant	29,8 %	2,3 %	7,7 %	39,8 %
Origine Beynac	9,1 %	5,8 %		14,9 %
Totaux	44,9 %	37,1 %	18 %	100 %





On notera aussi que la part de trafic circulant à l'intérieur de la zone d'étude (Beynac-Beynac) ainsi que la part circulant depuis et vers le nord de Beynac (sans passer par un des postes d'enquête) n'ont pas été comptabilisés



Résultat de l'enquête R.P.M. :

Traffics de transit, d'échange et en épingle sur RD703 (section enquêtée) sur la période 7h à 20h :



-  **Transit sur RD703 : 58,8 %** (6 319 véhicules)
-  Échange entrant (RD703 → Beynac) : 18 % (1 949 véhicules)
-  Échange sortant (Beynac → RD703) : 14,9 % (1 603 véhicules)
-  Trafic en épingle (RD703 → RD 703) : 8,3 % (886 véhicules)

On remarque que le trafic en épingle est bien plus important au niveau du poste 1 (constat observé sur le terrain, le jour de l'enquête). Cette valeur peut principalement s'expliquer par des allers-retours nombreux entre les professionnels de la location de canoés, situés à mi chemin entre les deux postes et le lieu de départ des balades en canoé obligeant ces personnes à passer par le poste 1.

- > La part de transit sur la RD703 entre les 2 postes d'enquête est conséquente, près de 60 % du trafic comptabilisé.
- > Le transit dans le sens Vezac > Saint-Vincent-de-Cosse n'est que très légèrement plus marqué.
- > Les parts d'échanges entrants et sortants sont assez similaires, un peu plus de 15 % pour chacune d'entre elles. Elles représentent au total 32,9 % du trafic de la journée sur la section enquêtée.



Résultat de l'enquête R.P.M. : au niveau de chacun des postes et de chaque sens de circulation

Poste 1 – Sens Entrant

Trafics de transit, d'échange entrant et en épingle sur la période 7h à 20h au niveau du poste 1 : (sens entrant 4 868 véhicules)

Transit poste 1 vers poste 2 : 64,0 %

Échange entrant poste 1 vers Beynac : 22,8%

Épingle poste 1 poste 1 : 13,2 %

Poste 2 – Sens Entrant

Trafics de transit, d'échange entrant et en épingle sur la période 7h à 20h au niveau du poste 2 : (sens entrant 4 286 véhicules)

Transit poste 2 vers poste 1 : 74,7 %

Échange entrant poste 2 vers Beynac : 19,6 %

Épingle poste 2 poste 2 : 5,7%

Poste 1 – Sens Sortant

Trafics de transit, d'échange sortant et en épingle sur la période 7h à 20h au niveau du poste 1 : (sens sortant 4 819 véhicules)

Transit poste 2 vers poste 1 : 66,5 %

Échange sortant poste 1 depuis Beynac : 15,7 %

Épingle poste 1 poste 1 : 13,3 %

Poste 2 – Sens Sortant

Trafics de transit, d'échange sortant et en épingle sur la période 7h à 20h au niveau du poste 2 : (sens sortant 3 989 véhicules)

Transit poste 1 vers poste 2 : 78,1 %

Échange sortant poste 2 depuis Beynac : 29,8%

Épingle poste 2 poste 2 : 6,1%

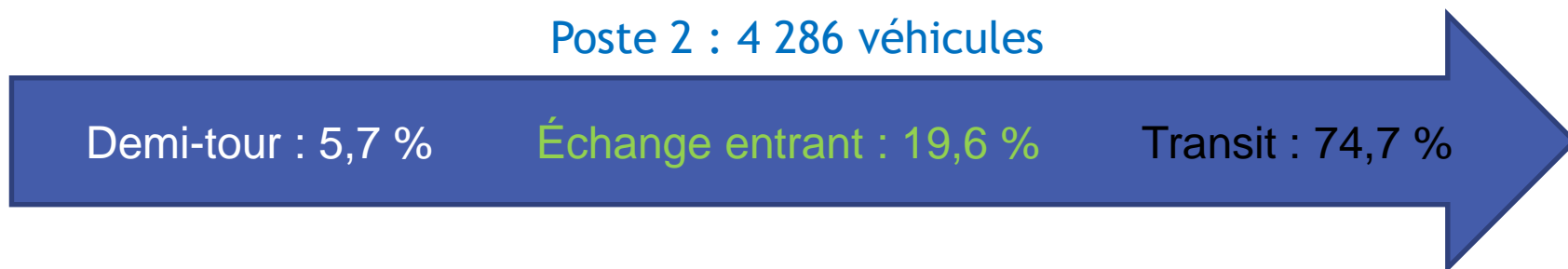


Sens entrant dans Beynac

Poste 1 : 4 868 véhicules

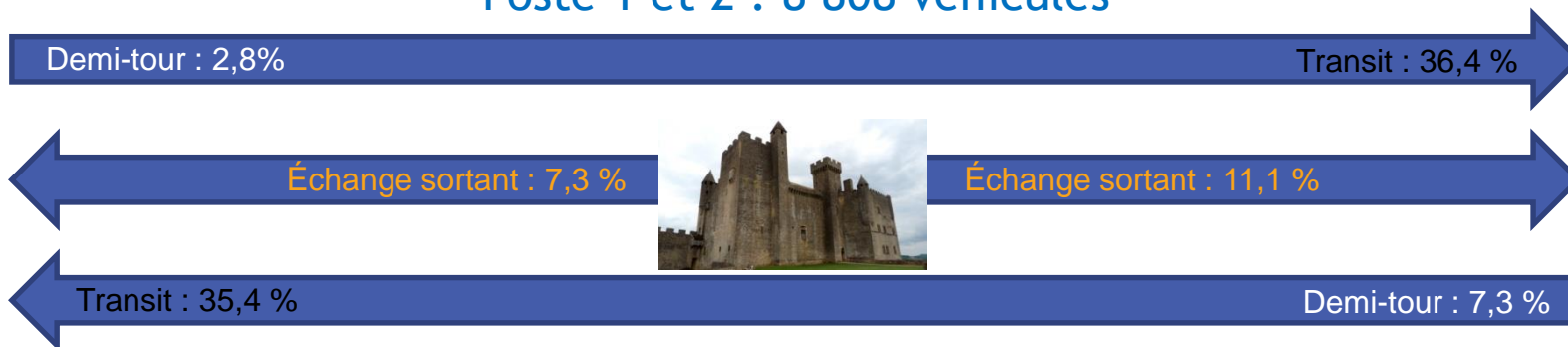


Poste 2 : 4 286 véhicules



Sens Sortant de Beynac

Poste 1 et 2 : 8 808 véhicules



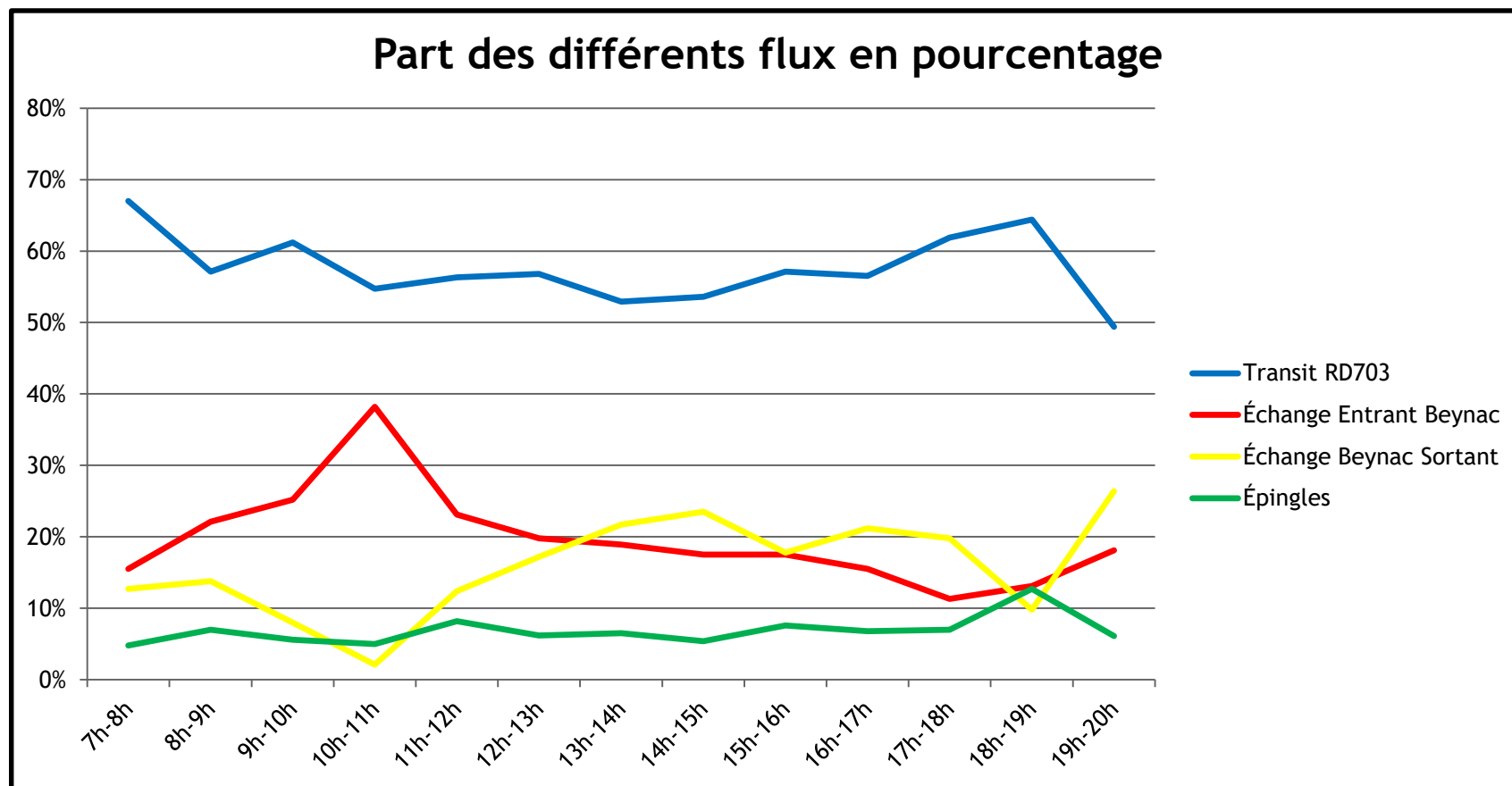


Résultat de l'enquête R.P.M. sur RD703, au niveau des 2 postes d'enquête, au pas horaire :

	7h-8h	8h-9h	9h-10h	10h-11h	11h-12h	12h-13h	13h-14h	14h-15h	15h-16h	16h-17h	17h-18h	18h-19h	19h-20h
Nombre de véhicules	291	456	709	929	986	945	751	941	999	1118	1042	833	956
Transit P1 → P2	29,2 %	26,1 %	27,6 %	26,6 %	24,7 %	27,4 %	26,4 %	26,6 %	27,9 %	29,9 %	32,3 %	37 %	24,1 %
Échange P1 → Beynac	3,1 %	8,3 %	13,1 %	15,4 %	14,2 %	12,6 %	10,8 %	11,5 %	11,3 %	11,4 %	7,7 %	7,6 %	11,7 %
Échange Beynac → P1	9,6 %	10,1 %	2,5 %	1 %	8,9 %	11,4 %	13,2 %	13,6 %	11,3 %	11,4 %	12,3 %	8,6 %	14 %
Épingle P1 → P1	2,7 %	4,2 %	4 %	3,6 %	6,2 %	4,6 %	5,4 %	3,6 %	5,4 %	4,7 %	5 %	10,1 %	5 %
Transit P2 → P1	37,8 %	31 %	33,6 %	28,1 %	31,6 %	29,4 %	26,5 %	27 %	29,2 %	26,6 %	29,6 %	27,4 %	25,3 %
Échange P2 → Beynac	12,4 %	13,8 %	12,1 %	22,8 %	8,9 %	7,2 %	8,1 %	6 %	6,2 %	4,1 %	3,6 %	5,5 %	6,4 %
Échange Beynac → P2	3,1 %	3,7 %	5,5 %	1,1 %	3,5 %	5,8 %	8,5 %	9,9 %	6,5 %	9,8 %	7,5 %	1,2 %	12,4 %
Épingle P2 → P2	2,1 %	2,8 %	1,6 %	1,4 %	2 %	1,6 %	1,1 %	1,8 %	2,2 %	2,1 %	2 %	2,6 %	1,1 %
	7h-8h	8h-9h	9h-10h	10h-11h	11h-12h	12h-13h	13h-14h	14h-15h	15h-16h	16h-17h	17h-18h	18h-19h	19h-20h
Transit	67 %	57,1 %	61,2 %	54,7 %	56,3 %	56,8 %	52,9 %	53,6 %	57,1 %	56,5 %	61,9 %	64,4 %	49,4 %
Échange Entrant → Beynac	15,5 %	22,1 %	25,2 %	38,2 %	23,1 %	19,8 %	18,9 %	17,5 %	17,5 %	15,5 %	11,3 %	13,1 %	18,1 %
Échange Beynac → Sortant	12,7 %	13,8 %	8 %	2,1 %	12,4 %	17,2 %	21,7 %	23,5 %	17,8 %	21,2 %	19,8 %	9,8 %	26,4 %
Épingles	4,8 %	7 %	5,6 %	5 %	8,2 %	6,2 %	6,5 %	5,4 %	7,6 %	6,8 %	7 %	12,7 %	6,1 %



Résultat de l'enquête R.P.M. sur RD703, au niveau des 2 postes d'enquête, au pas horaire (%) :



Le trafic dit de transit est particulièrement important aux heures matinales, avant l'arrivée des touristes. A partir de 9h, celui-ci tend à la baisse avec les premières arrivées des vacanciers. A 19h, le transit est le moins important avec un peu moins de 50%. La journée très chaude pousse les gens à aller se promener plus tard et garnir les terrasses des restaurants d'où des arrêts très marqués dans le centre-bourg.

Au niveau des épingles, la courbe est globalement régulière toute la journée, oscillant entre 5 et 8 %. Un pic important est toutefois à signaler entre 18h et 19h, heures correspondant aux nombreux allers-retours effectués par les loueurs de canoé notamment, qui passent par le poste 1 pour aller récupérer les touristes et le matériel sur la Dordogne.



4. Temps de parcours



Temps de parcours non redressée Véhicule léger de 07:00:00 à 08:00:00					
	Sortie 1	Temps	Sortie 2	Temps	
Entrée 1	8	00:09:01	81	00:03:09	
Entrée 2	106	00:01:54	6	00:09:58	

Temps de parcours non redressée Véhicule léger de 08:00:00 à 09:00:00					
	Sortie 1	Temps	Sortie 2	Temps	
Entrée 1	19	00:09:30	112	00:03:21	
Entrée 2	137	00:02:34	13	00:09:14	

Temps de parcours non redressée Véhicule léger de 09:00:00 à 10:00:00					
	Sortie 1	Temps	Sortie 2	Temps	
Entrée 1	28	00:11:42	190	00:02:51	
Entrée 2	229	00:03:34	11	00:10:37	

Temps de parcours non redressée Véhicule léger de 10:00:00 à 11:00:00					
	Sortie 1	Temps	Sortie 2	Temps	
Entrée 1	33	00:10:11	238	00:03:30	
Entrée 2	251	00:06:29	13	00:09:33	



Temps de parcours non redressée Véhicule léger de 11:00:00 à 12:00:00					
	Sortie 1	Temps	Sortie 2	Temps	
Entrée 1	60	00:09:10	240	00:03:30	
Entrée 2	301	00:07:31	20	00:10:17	

Temps de parcours non redressée Véhicule léger de 12:00:00 à 13:00:00					
	Sortie 1	Temps	Sortie 2	Temps	
Entrée 1	41	00:09:26	251	00:03:05	
Entrée 2	271	00:05:06	15	00:08:53	

Temps de parcours non redressée Véhicule léger de 13:00:00 à 14:00:00					
	Sortie 1	Temps	Sortie 2	Temps	
Entrée 1	39	00:11:06	194	00:04:06	
Entrée 2	193	00:04:19	8	00:11:02	



Temps de parcours non redressée Véhicule léger de 14:00:00 à 15:00:00					
	Sortie 1	Temps	Sortie 2	Temps	
Entrée 1	34	00:07:37	243	00:04:38	
Entrée 2	248	00:04:47	17	00:09:32	

Temps de parcours non redressée Véhicule léger de 15:00:00 à 16:00:00					
	Sortie 1	Temps	Sortie 2	Temps	
Entrée 1	51	00:09:08	268	00:04:39	
Entrée 2	285	00:04:16	22	00:07:07	

Temps de parcours non redressée Véhicule léger de 16:00:00 à 17:00:00					
	Sortie 1	Temps	Sortie 2	Temps	
Entrée 1	51	00:10:32	329	00:03:19	
Entrée 2	296	00:04:28	23	00:10:10	



Temps de parcours non redressée Véhicule léger de 17:00:00 à 18:00:00					
	Sortie 1	Temps	Sortie 2	Temps	
Entrée 1	51	00:09:38	333	00:02:17	
Entrée 2	301	00:04:18	21	00:09:39	

Temps de parcours non redressée Véhicule léger de 18:00:00 à 19:00:00					
	Sortie 1	Temps	Sortie 2	Temps	
Entrée 1	84	00:09:02	307	00:07:40	
Entrée 2	227	00:07:31	22	00:10:53	

Temps de parcours non redressée Véhicule léger de 19:00:00 à 20:00:00					
	Sortie 1	Temps	Sortie 2	Temps	
Entrée 1	48	00:08:28	229	00:03:11	
Entrée 2	240	00:04:20	10	00:07:57	



Temps de parcours non redressée Véhicule léger de 07:00:00 à 20:00:00					
	Sortie 1	Sortie 2			
Entrée 1	00:09:30	00:03:53			
Entrée 2	00:04:55	00:09:29			

En moyenne sur la journée, le temps de traversée du poste 1 en direction du poste 2 est légèrement inférieur à 4 minutes (3'53). Cela démontre une circulation plutôt fluide, et une perte de temps minime.

Dans le sens inverse, la perte de temps est un peu plus importante, une minute de plus, avec 4 minutes et 55 secondes en moyenne pour traverser la ville. Cette différence peut s'expliquer principalement par deux éléments :

- Les remontées de files effectives à partir de 10h45 jusqu'à 12h qui augmentent le temps de parcours
- L'accident qui a eu lieu à 18h20 sur la voie en question, occasionnant de nombreux ralentissements.

Ces deux éléments ont fait augmenter le temps de parcours à plus de 7 minutes en moyenne sur ces plages horaires.



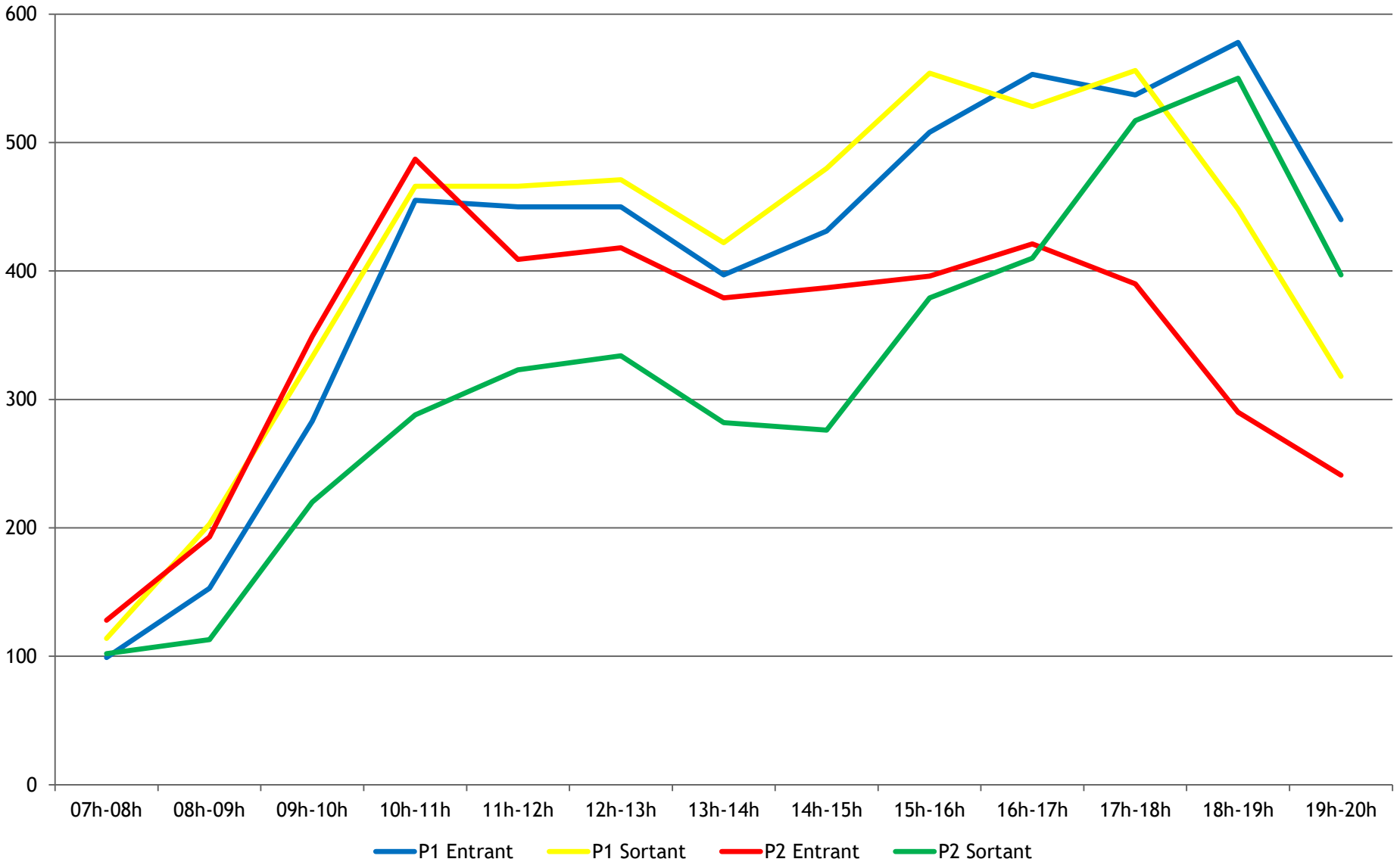
5. Comparaison des études Sormea 2016 et 2017



- Météo
 - Différente (couvert et relativement frais en 2016 et particulièrement chaud et ensoleillé en 2017)
- Dates
 - 09 août 2016
 - 03 août 2017
- Perturbations
 - Globalement similaires (absence de travaux mais aménagements cheminements et élargissement chaussée réalisés pour la seconde session de 2017)
- Trafic
 - Tendances similaires
 - Flux plus important au 09 août 2016 qu'au 03 août 2017 (Entre 300 et 500 véhicules par poste et par sens recensés)

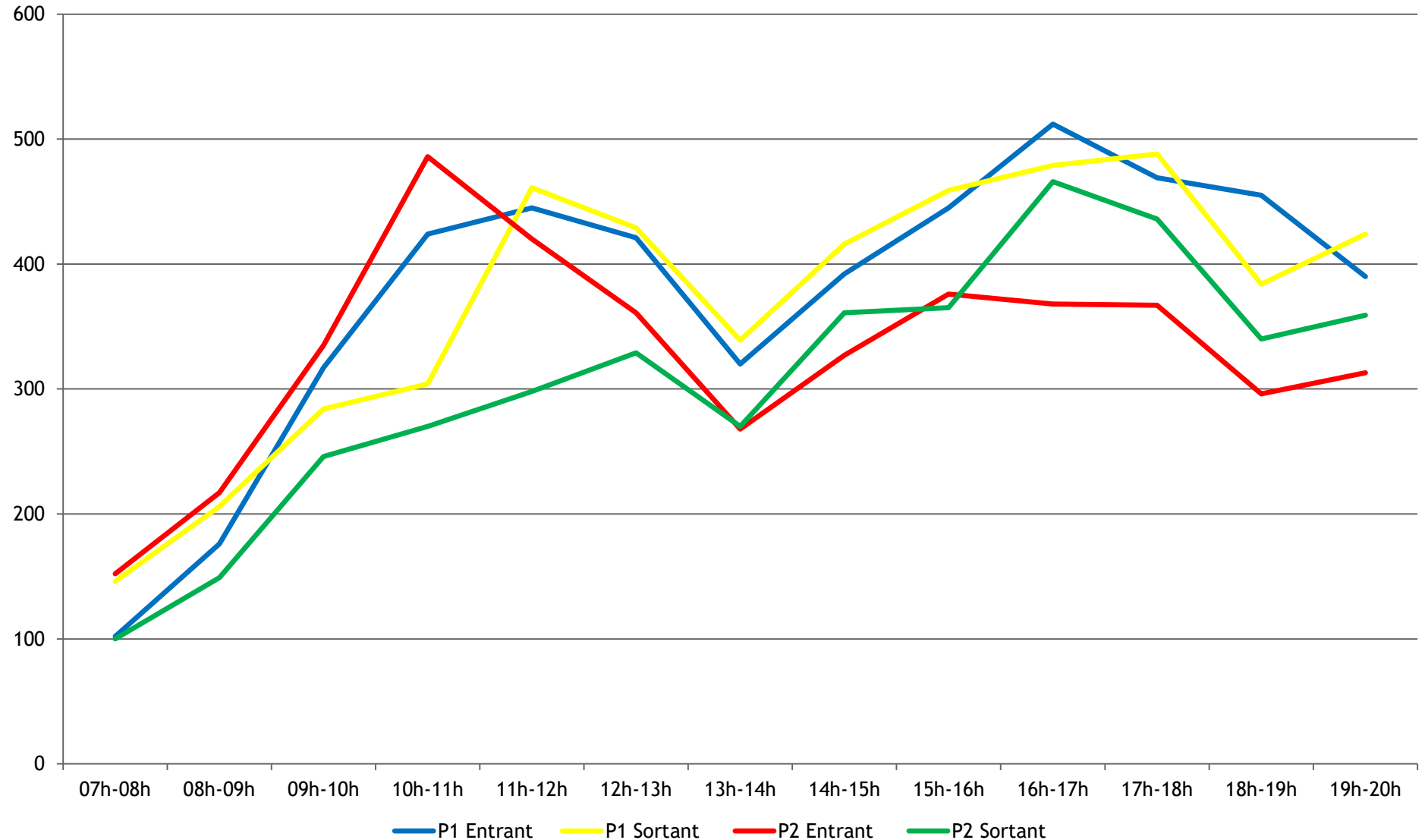


Nombre de véhicules à l'heure par poste et par sens - Août 2016





Nombre de véhicules à l'heure par poste et par sens - Août 2017

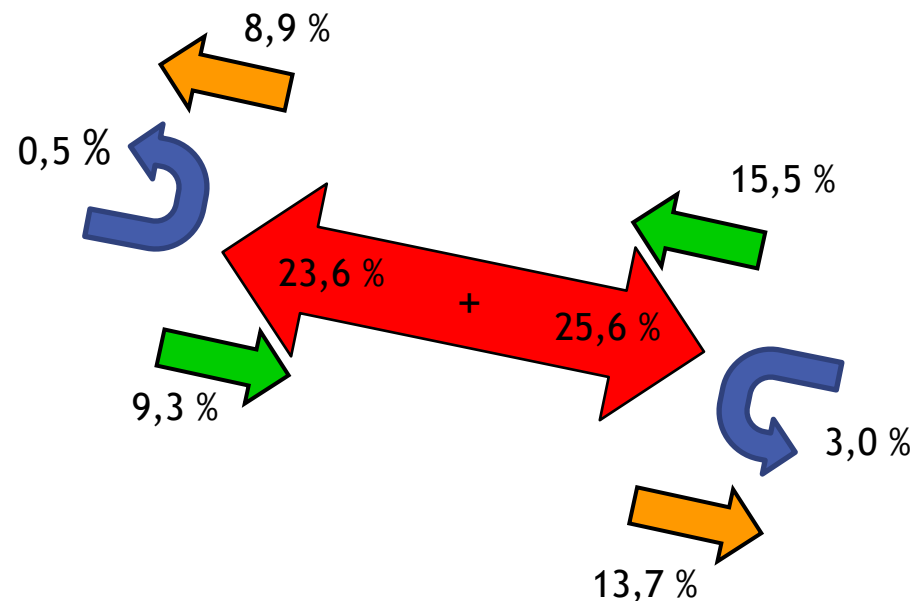




Résultat de l'enquête R.P.M. :

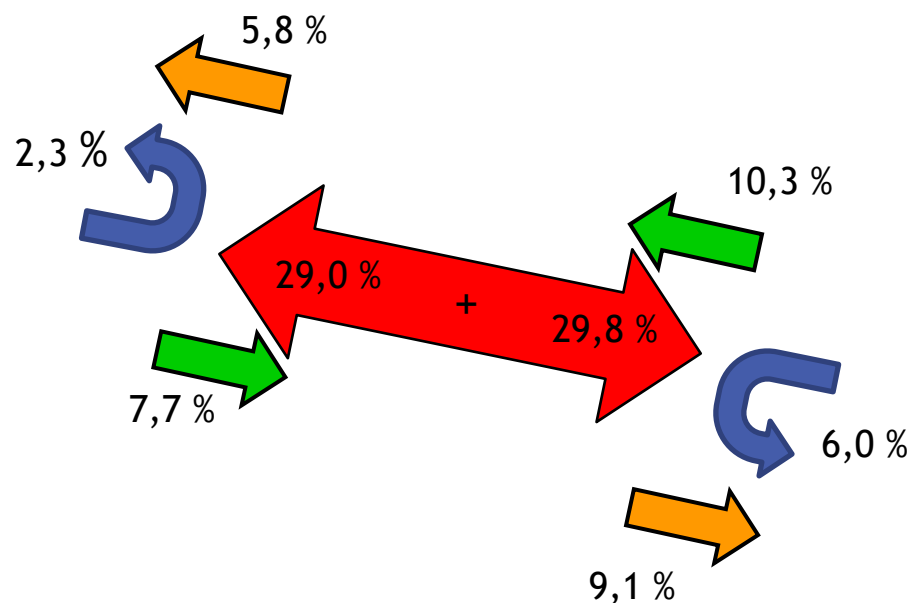
Trafics de transit, d'échange et en épingle sur RD703 (section enquêtée) sur la période 7h à 20h :

2016



- Transit sur RD703 : 49,2 %** (6 246 véhicules)
- Echange entrant (RD703 > Beynac) : 24,8 % (3 135 véhicules)
- Echange sortant (Beynac > RD703) : 22,6 % (2 867 véhicules)
- Trafic en épingle (RD 703 > RD703) : 3,5 % (439 véhicules)

2017



- Transit sur RD703 : 58,8 %** (6 319 véhicules)
- Échange entrant (RD703 → Beynac) : 18 % (1 949 véhicules)
- Échange sortant (Beynac → RD703) : 14,9 % (1 603 véhicules)
- Trafic en épingle (RD 703 → RD 703) : 8,3 % (886 véhicules)



6. Conclusion



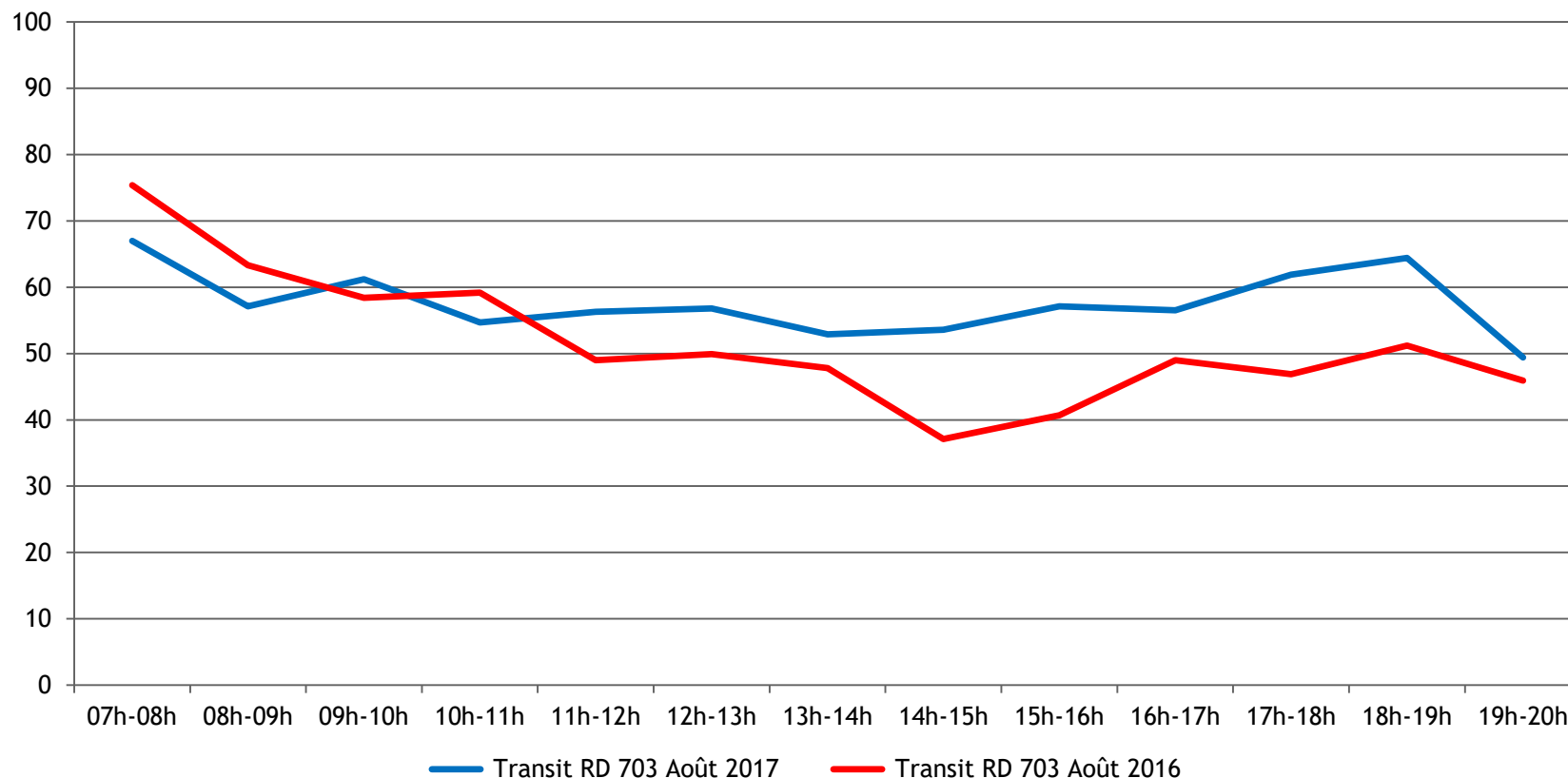
Constat des données recueillies, observations réalisées et comparaisons :

Les charges de trafic comptabilisées, par rapport à la campagne de comptages précédente (Mai 2017) correspondent bien à une période où le pic de fréquentation de la zone d'étude est très élevé.

Les flux recensés en Août sont presque deux fois supérieurs à ceux relevés en Mai 2017.

La part de trafic de transit est globalement supérieure en août 2017 par rapport à celle observée en août 2016 (près de 10% de plus). Elle suit en revanche une logique plutôt semblable, comme on peut le voir sur le graphique suivant.

Part du trafic de transit sur la RD 703 (en %)





Constat des données recueillies, observations réalisées et comparaisons :

D'après les résultats, on peut également dire que cette section de la RD703 (traversée de Beynac) est caractéristique d'une axe cumulant majoritairement deux fonctions :

- liaison principale entre les pôles d'attractivité
- desserte principale de site(s) privilégié(s)

Toutefois, on note d'énormes fluctuations entre deux périodes de l'année relativement proches (fin mai 2017 et début août 2017); contrastes accentués par les conditions météorologiques plus favorables lors de la seconde session de 2017. Les proportions du flux de trafic sont globalement multipliés par deux voire plus.

Les conditions de circulation au pic de fréquentation (10h30-12h30 et 15h-18h) sont beaucoup plus difficiles notamment le matin dans le sens Saint-Vincent-de-Cosse => Beynac (remontées de files importantes notamment de 10h45 à 12h00).

La problématique du stationnement est également un autre enjeu, avec la trop faible capacité du parking situé en bord de Dordogne par rapport à l'afflux de touristes à cette période de l'année.

L'autre point noir se trouve également lié à ce parking. En effet, la giration est particulièrement difficile pour les véhicules venant de Vézac ce qui cause de nombreux ralentissements aux heures de forte affluence.

Les aménagements réalisés améliorent globalement la circulation des véhicules à gros gabarits (poids lourds, bus). On note également quelques ralentissements engendrés par le passage sous le pont SNCF, où il est difficile de croiser 2 véhicules de gabarit important. L'étroitesse du site génère un peu d'appréhension de la part de certains usagers les poussant à laisser passer les véhicules de gabarit supérieur.

L'aménagement d'un axe de déviation serait bénéfique pour les véhicules en transit qui réduiraient leur temps de parcours notamment dans le sens de circulation Ouest → Est. Cet aménagement permet de dévier le trafic poids lourds en transit qui représentent environ 70% des flux PL, l'activité estivale étant générateur de flux PL supplémentaire sur Beynac.

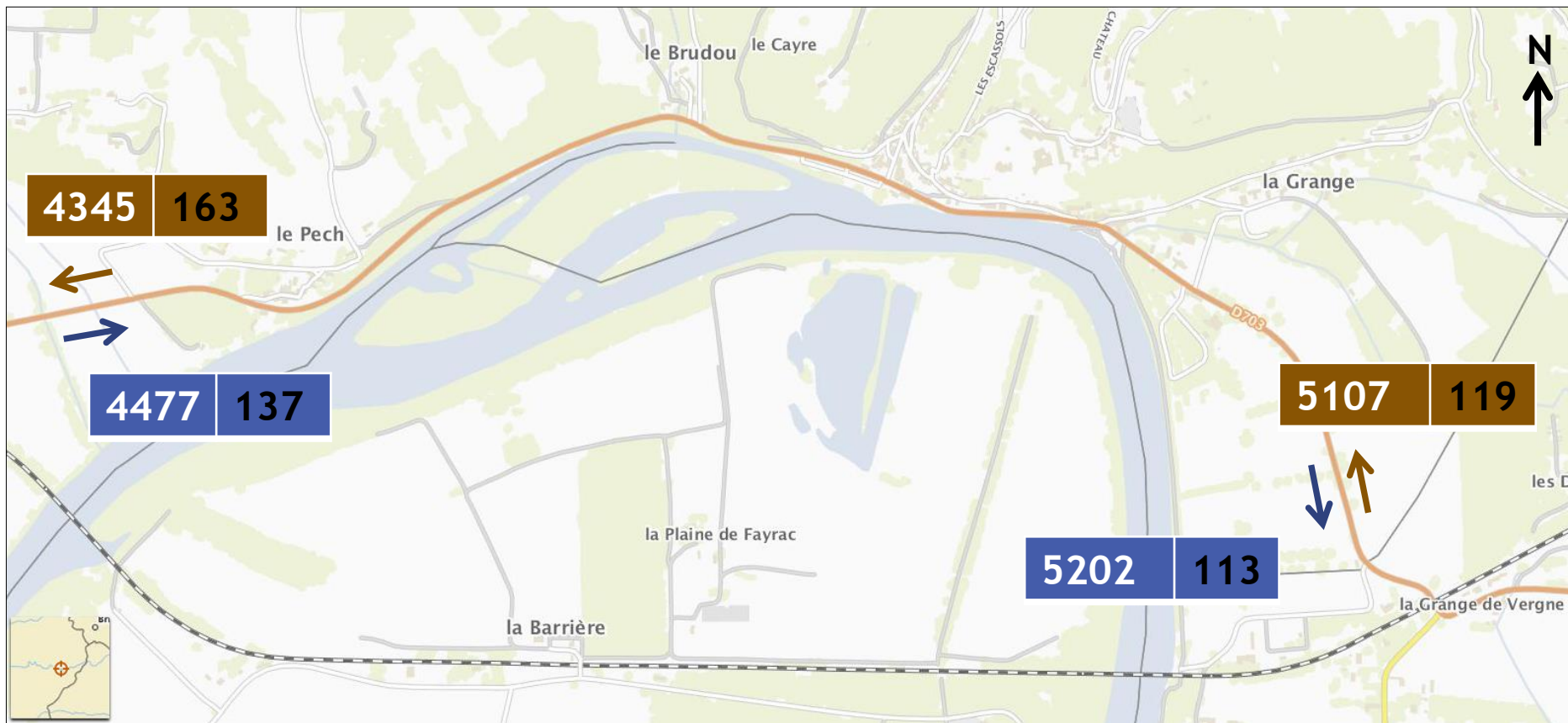


7. Annexe : Comptages CD 24



Représentation des données de comptages recensées semaine 31 (du 31 juillet au 06 août 2017) :

Traffic moyens journaliers (VL, PL)

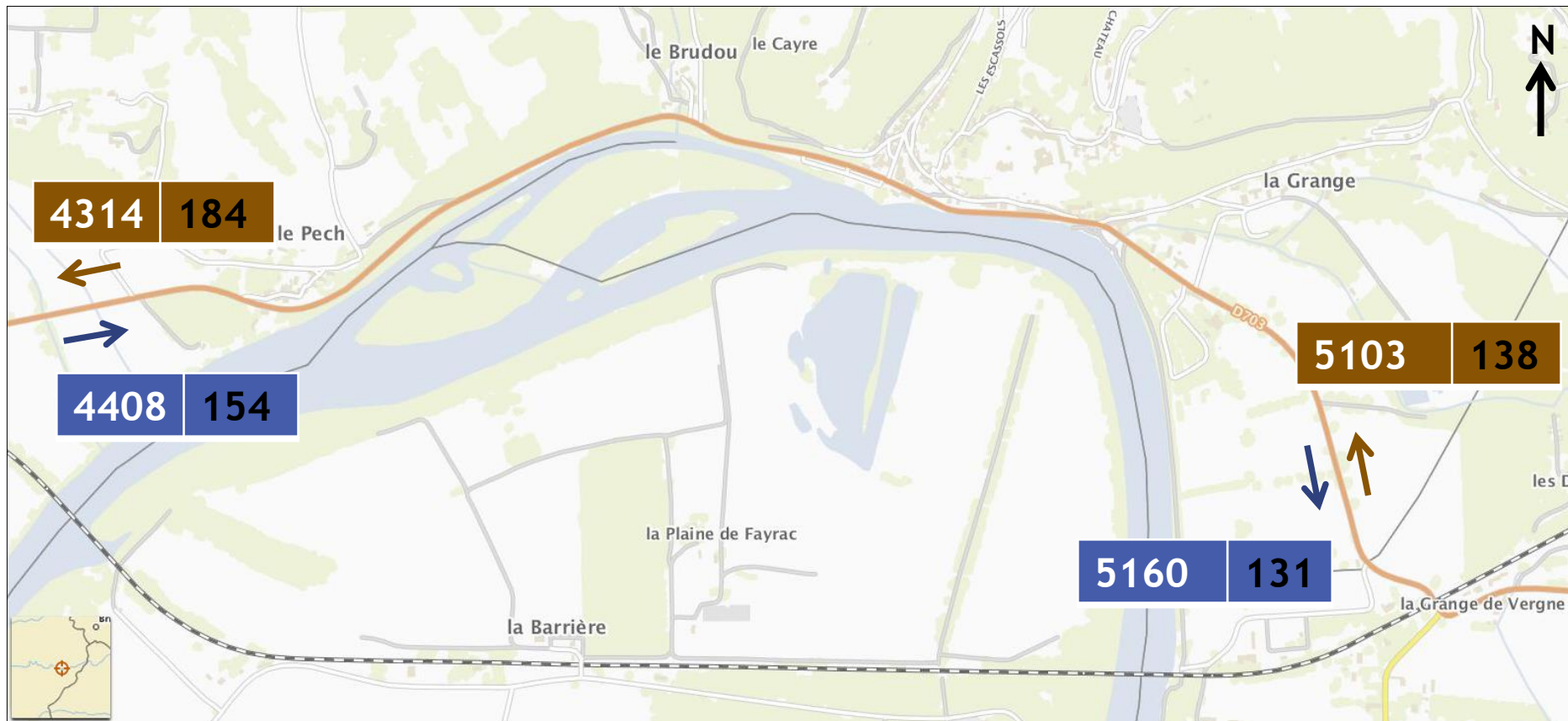


Valeur VL	Valeur PL
-----------	-----------



Représentation des données de comptages recensées semaine 31 (du 31 juillet au 06 août 2017) :

Trafics moyens journaliers jours ouvrés (VL, PL)

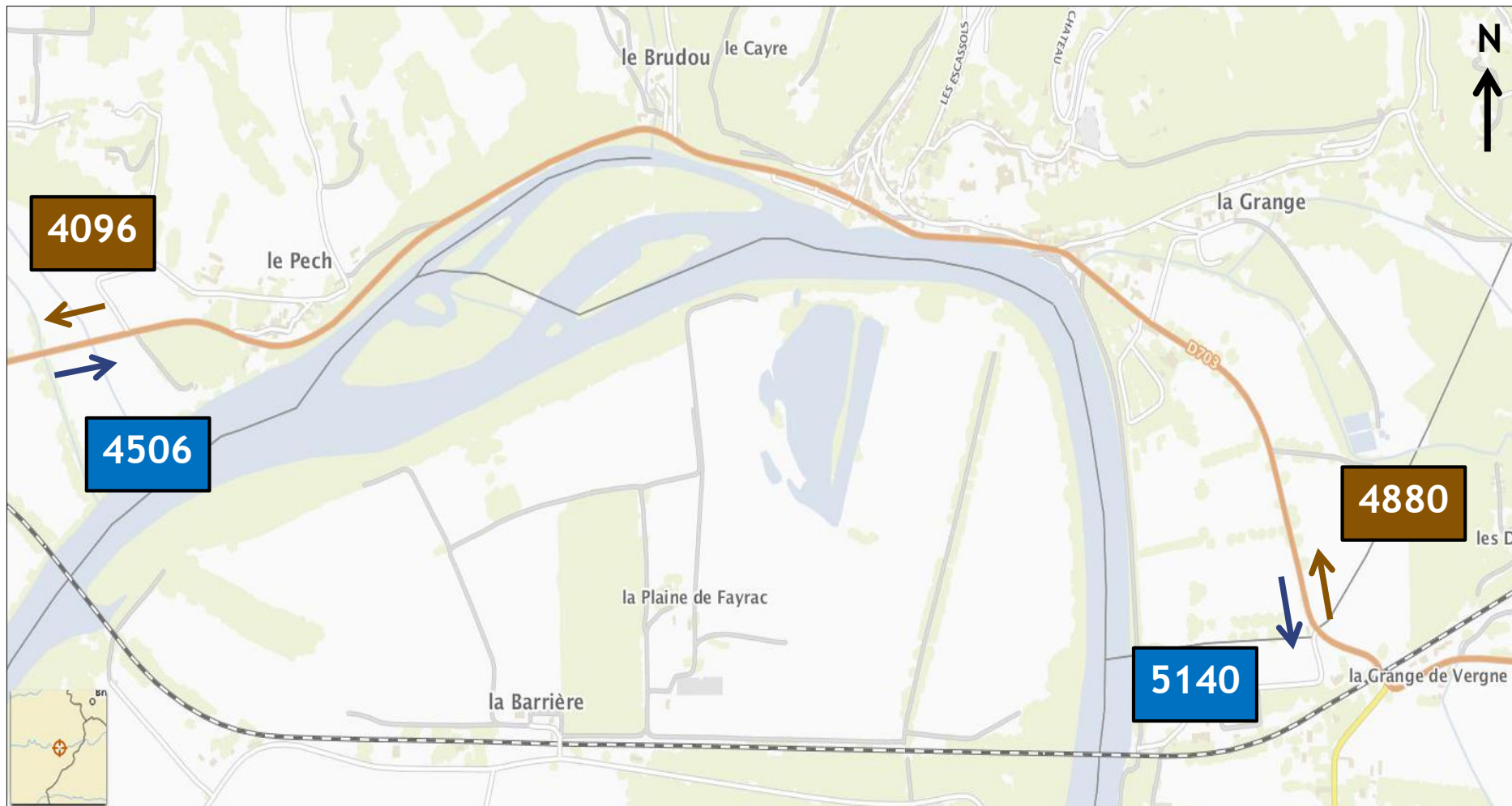


Valeur VL | Valeur PL



Représentation des données de comptages recensées jeudi 03 août 2017, de 7h à 20h :

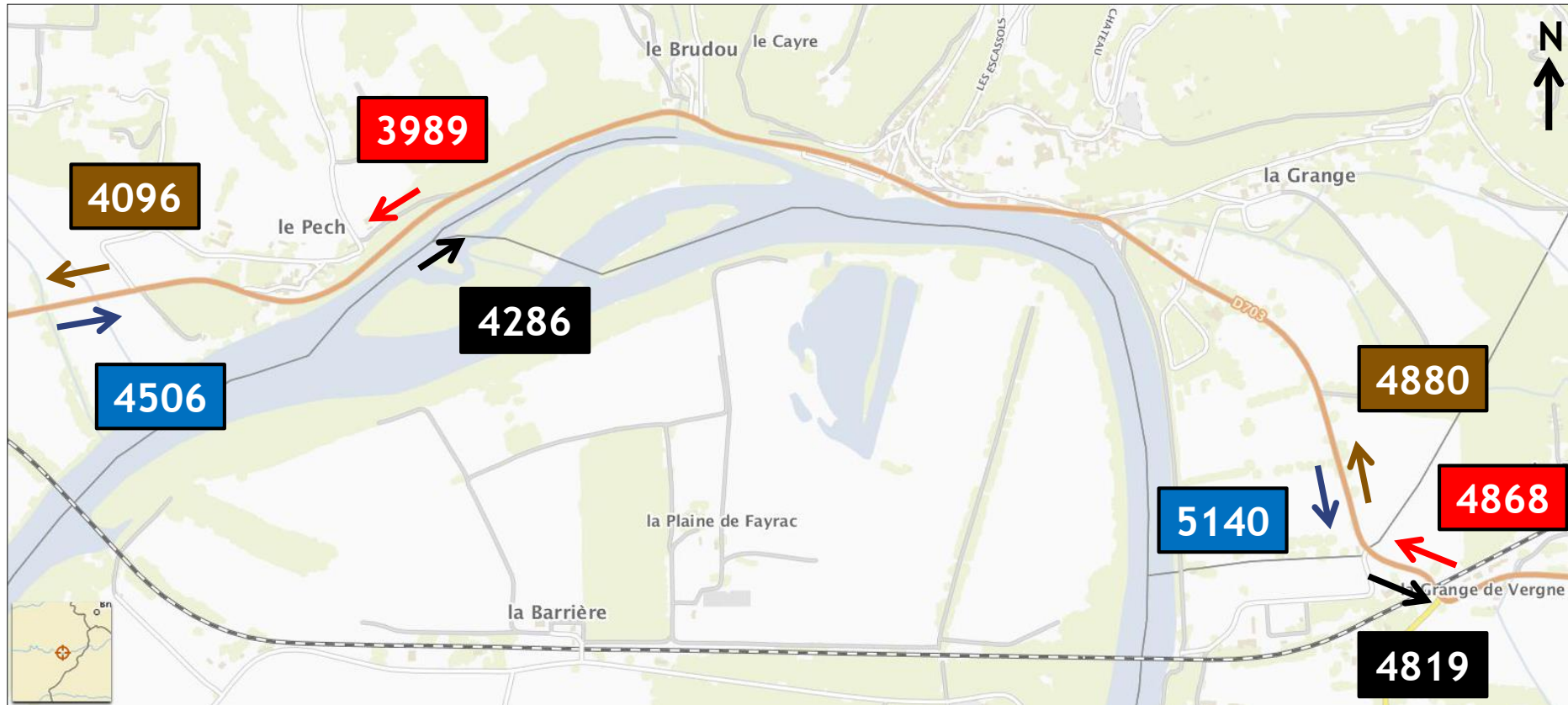
Trafics comptabilisés Jeudi 3 août 2017 de 7h à 20h (TV)





Comparaison entre les données de RPM et comptages, jeudi 03 août 2017, de 7h à 20h :

Trafics Jeudi 03 août 2017 de 7h à 20h (TV)



Au niveau du poste 1, les écarts restent minimes notamment dans le sens entrant. Dans le sens sortant, un écart est existant (environ 300 véhicules), cela s'explique par un phénomène de remontées de files.

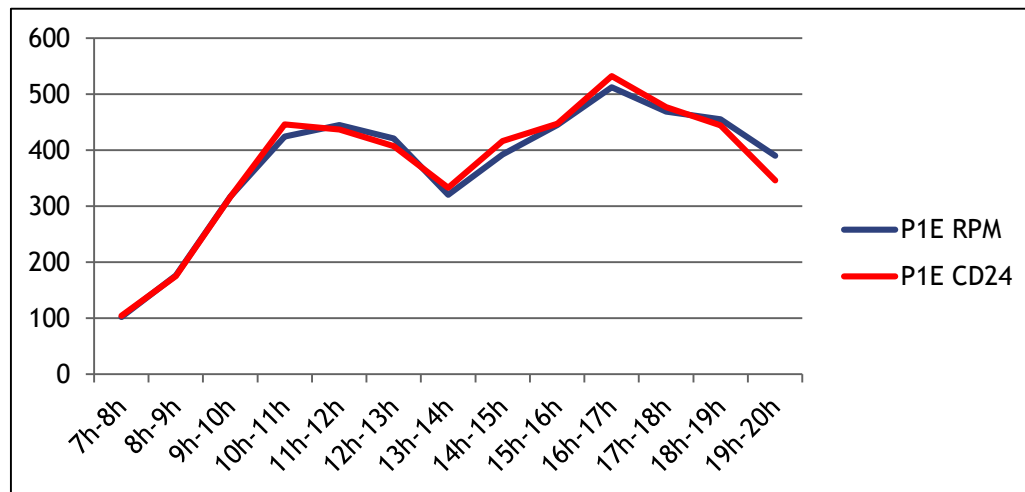
Au niveau du poste 2, dans le sens sortant, l'écart est faible. En revanche, dans le sens entrant celui-ci s'avère conséquent (un peu plus de 300 véhicules). Cet écart se justifie par les nombreuses remontées de files présentes notamment entre 10h30 et 12h.



Comparaison entre les données de RPM et comptages, jeudi 03 août 2017, de 7h à 20h, au pas horaire :

Comptages poste 1 sens Vezac > Beynac-et-Cazenac :

On note une cohérence des données entre les deux types de comptages. Cela s'explique principalement par une absence de remontée de file sur cette entrée de ville.

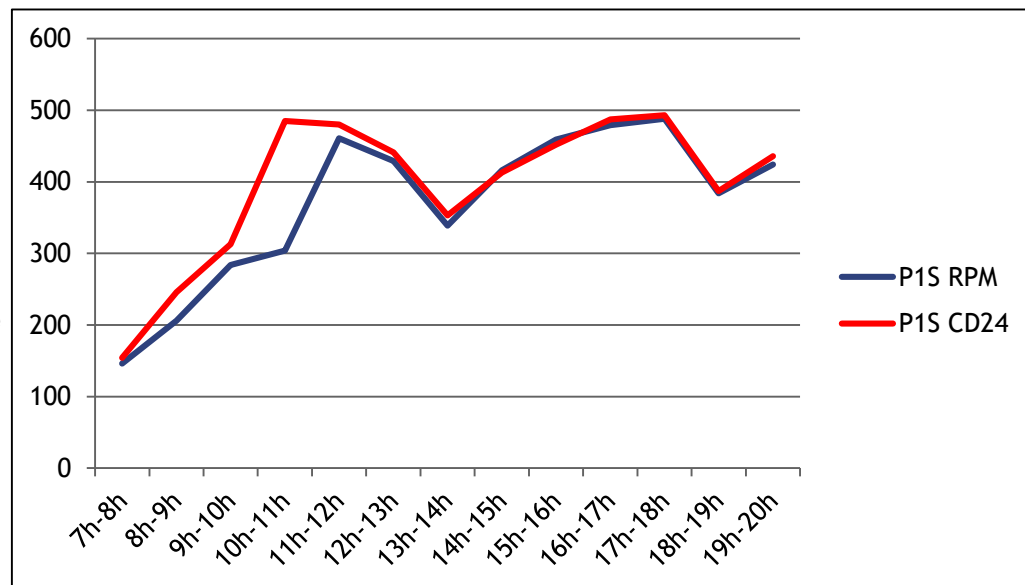


Comptages poste 1 sens Beynac-et-Cazenac > Vezac :

On constate que les valeurs recensées sont assez similaires.

Un faible écart est toutefois observable, il peut s'expliquer par des deux-roues comptabilisés comme des véhicules légers par le compteur automatique.

Une petite intersection est également située entre le poste RPM et les compteurs automatiques.



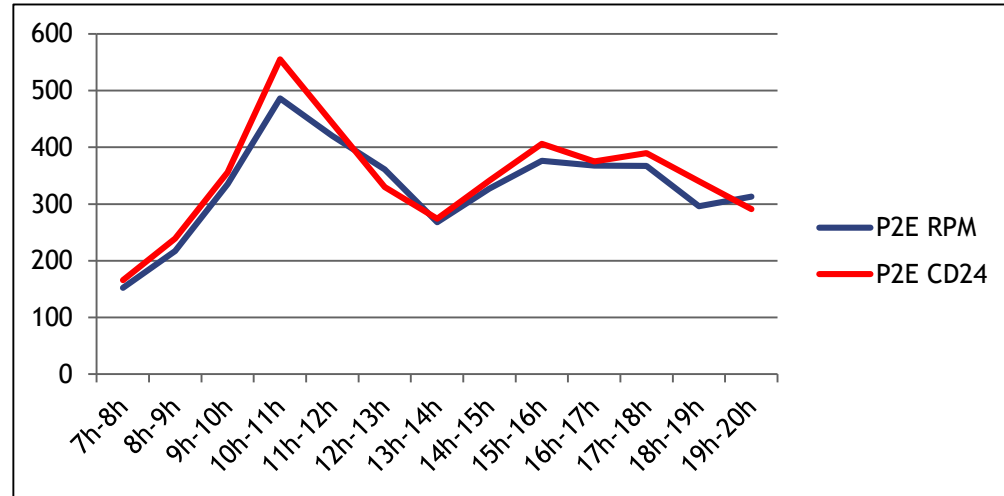


Comparaison entre les données de RPM et comptages, jeudi 03 août 2017, de 7h à 20h, au pas horaire :

Comptages poste 2 sens St Vincent de Cosse > Beynac-et-Cazenac :

On constate des écarts entre les valeurs recensées, particulièrement sur la période 10h-12h, période au cours de laquelle des remontées de files importantes ont été relevées.

Sur le reste de l'enquête, les comptages sont globalement similaires. Les petites différences peuvent une nouvelle fois s'expliquer par les différences d'appréciation, par les compteurs automatiques entre les deux-roues et les véhicules légers.



Comptages poste 2 sens Beynac-et-Cazenac > St-Vincent-de-Cosse :

Ici, on note une très grande similarité entre les différents type de comptages. En effet, aucune remontée de file n'a détectée dans ce sens de circulation.

